

Hansestadt LÜBECK 



# Herzlich willkommen zur Stadtteilkonferenz

Senat vor Ort – Travemünde | 09. Januar 2024





## Themen des heutigen Abends

- Gasmangellage/ Energieversorgung
- Anliegenmelder
- Baltic Future Port

Bürgermeister Jan Lindenau

- Tourismus in Travemünde
- Gemeinschaftsunterkunft in Travemünde
- Aktuelle Angebote und Herausforderungen
- Gesundheitsamt Lübeck
- Kurbetrieb Travemünde

Senatorin Pia Steinrücke

- Ostseehochwasser und steigender Meeresspiegel

Senator Ludger Hinsen

- Aktuelle Entwicklungen in Travemünde
- Kindertagesbetreuung im Stadtteil
- Kulturentwicklungsplanung
- Passathafen
- Travemünder Woche
- Pflegekindern ein Zuhause geben
- Archäologie

Senatorin Monika Frank

- Neubau Parkhaus „Am Fahrenberg“
- Wettbewerb „Strandbahnhof/ Bertlingstraße“
- 2. Straßenanbindung Travemünde
- Kohlenhofkai – Erneuerung der Ufersicherung
- Fischereihafen Travemünde – Umgestaltung der Hafenzone 1. BA
- Straßenbaumaßnahmen
- Zwiebel- und Wildblumenpflanzungen / Baumpflanzungen
- Belagserneuerung

Senatorin Joanna Hagen



# Gasmanngelage - Maßnahmen zur Energieeinsparung

Bürgermeister Jan Lindenau

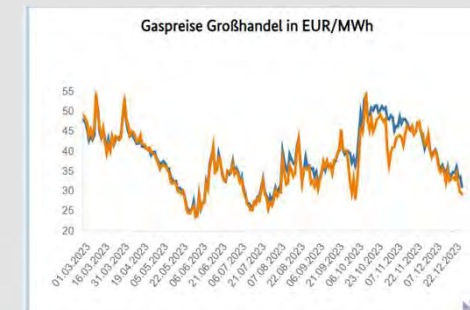
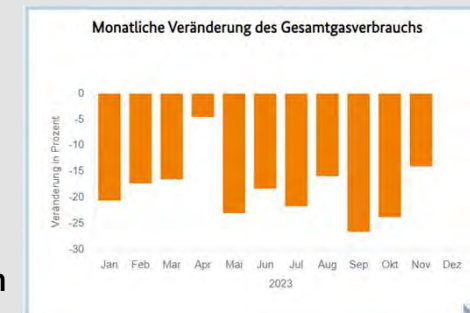




# Lagebericht Gasversorgung (BNetzA) – 03.01.2023

## Alarmstufe des Notfallplans seit 23.06.2022

- Gasversorgung in Dt. ist stabil und die Versorgungssicherheit gewährleistet.
- Ausgangslage für den Winter 2023/2024 deutlich besser als vor einem Jahr. Es verbleiben Restrisiken wie z.B. ein kalter Winter.
- Gasverbrauch in KW 51 um 18,2 % unter dem Durchschnitt 2018-2021, wie auch in den Vormonaten
- Gasfüllstand 91,06 %
- Großhandelspreise leicht gesunken, aber schwankende Gaspreisentwicklung und mit höheren Preisen ist je nach geopol. Lage zu rechnen
  - Vorkrisenniveau 01.02.22 => 76 €/MWh
  - Höchststand 29.08.2022 => 315,86 €/MWh
  - Aktuell 02.01.2024 => 29,35 €/MWh
- Sparsamer Gasverbrauch bleibt weiter wichtig.



Quelle: Bundesnetzagentur





# Anliegenmelder

Bürgermeister Jan Lindenau





Mein  
Lübeck

Im künftigen Angebot der Hansestadt Lübeck wird auch der neue **Anliegenmelder** sein.

Direkt aus der neuen **Mein Lübeck App** heraus oder auf der **Seite der Hansestadt Lübeck** werden Bürger:innen der Stadt z. B. melden können, wenn ihnen auffällt, dass etwas nicht in Ordnung ist.

Dabei kann der aktuelle Standort übernommen und die Mitteilung zum jeweiligen Anliegen mit Fotos erweitert werden.

Das Anliegen wird dann direkt an die Stadt übermittelt und an die verantwortliche Stelle zur Bearbeitung übergeben.

[www.luebeck.de/anliegen](http://www.luebeck.de/anliegen)





## Anliegenmelder

### Kategorie

Kategorie \*

Bitte wählen

### Standort des Anliegens

Bitte wählen Sie den genauen Standort des Anliegens durch einen Klick auf die Karte aus.



Straße \*

Hausnummer

Breite Straße

62

Postleitzahl \*

Ort \*

23552

Lübeck

Staat

Bundesland

DE

Schleswig-Holstein

### Kategorien

- Müll/Entsorgung
- Beleuchtung
- Gehwege/Radwege
- Straßen
- Verkehr
- Grünanlagen
- Anderes Anliegen\*

### Standort

### Weitere Angaben

Meine Mitteilung \*

Ihre Mitteilung

Wie viele Anlagen möchten Sie hochladen? \*

Bitte wählen

Anlagen

z. B. Fotos

### Angaben zur Person

Vorname \*

Nachname \*

Angaben zur Person

Kontaktmöglichkeiten

E-Mail-Adresse \*

Telefonnummer

### Anschrift

Straße

Hausnummer

Postleitzahl

Wohnort

\*z. B. für allgemeine Anfragen ohne Standort



## Bearbeitungsstand von Anliegen

Dieser neue Service ist zusätzlich über das Internetportal der Stadt unter [www.luebeck.de/anliegenmelder](http://www.luebeck.de/anliegenmelder) erreichbar, wo auch der aktuelle Status der Bearbeitung über das Smartcity Geoportal abrufbar ist.

Dieser neue Service befindet sich im Aufbau.

**Suchfunktion**

Meldungsnummer:

Suchwort:

Datum Meldung: von ...  bis ...

Status:

**Suche starten ...**

Anliegenmanagement ✕

<b>Meldung Nr.</b>	44
<b>Eingangsdatum</b>	31.08.2023
<b>Stichwort</b>	Beleuchtung
<b>Sachverhalt</b>	Die Laterne 52 ist defekt.
<b>Status</b>	In Bearbeitung.
<b>Statusdatum</b>	31.08.2023

Kartographie und Gestaltung: Travekompressum





# Baltic Future Port

Bürgermeister Jan Lindenau



Hansestadt LÜBECK 





# Tourismus in Travemünde

Senatorin Pia Steinrücke







## Die Basis: Das Tourismusedwicklungskonzept 2030 (TEK 2030)

Vier Handlungsfelder mit 15 Schlüsselmaßnahmen (SM): Markenführung und Kommunikation, Produkt- und Erlebnisqualität, Tourismuslenkung

### Schlüsselmaßnahme 2: Tourismus im Dialog

Fortlaufend Bearbeitung der beiden „Schmerzpunkte“ der Tourismusakzeptanzbefragung (2022): Intensive Nutzung Grünstrand und Umgang mit Tagesgästen an stark frequentierten Tagen.

### Schlüsselmaßnahme 3: Green Meetings, Mice Management

Integration des Seebades als „Marke in der Marke“ in Lübeck Convention. Ziel: Ganzjährige Auslastung der Übernachtungskapazitäten mit Tagungs- und Kongressformaten (ab 5/2023)

### Schlüsselmaßnahme 10: Zukunft Travemünder Woche

Neuer Markenauftritt (ab 2023), stetige Qualitätssteigerung/Neuausrichtung in den kommenden Jahren.

### Schlüsselmaßnahme 15: Digitalisierungs- und Lenkungs-offensive

Vollintegration in PWA Ostseeguide inkl. VA-Tipps, POIs, Service für alle Bäder in der Lübecker Bucht. Einbindung der Gästekarte/Kurkarte digital (ab 04/2023) • Strand 1x1: Kommunikationskampagne für Tagesgäste zur Orientierung und „Knigge“ inkl. Website, Flyer, Aufkleber, Gestaltung Umkleiden



## Gemeinschaftsunterkunft in Travemünde

Ein positives Fazit für das Zusammenleben  
im Stadtteil







# Allgemeine Informationen

## Betreibende

Arbeitsgemeinschaft Johanniter-Unfall-Hilfe und Deutsches Rotes Kreuz

## Räumlichkeiten

77 Bewohnerzimmer mit max. 4-er-Belegung  
davon 4 rollstuhlgerechte Zimmer  
11 Einzelzimmer

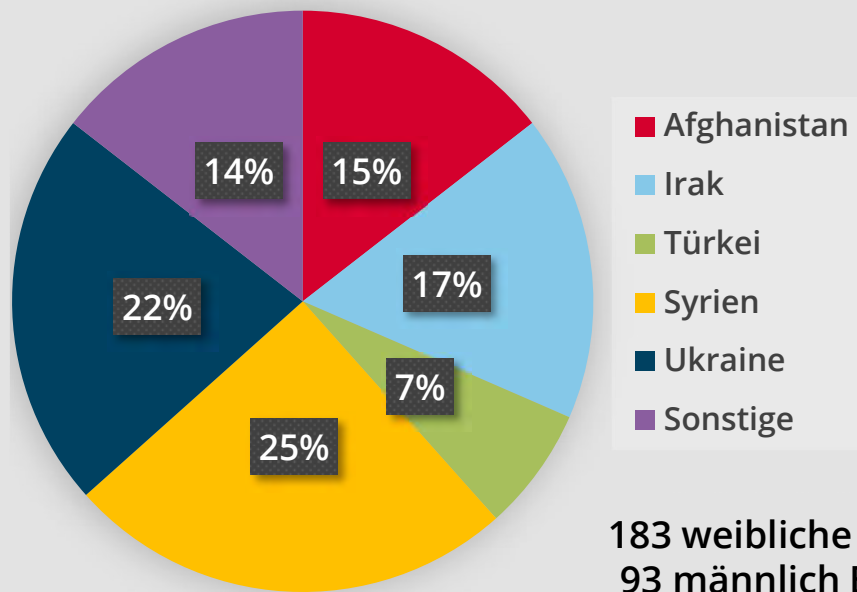
## Sonderräume

Werkstatt, Sprachcafé (Sprachkurs/Hausaufgaben), Bibliothek + Spiele, Nähzimmer, KiTa/Musikraum, Raum Spendensammlung



# Allgemeine Daten zu den Bewohner:innen

## Nationalitäten



## Altersstruktur

Alter	Personen
0-3	7
3-6	19
6-12	25
12-18	20
18-60	186
60+	19



## Haupt- und ehrenamtliches Engagement für eine erfolgreiche Erstintegration

- Vorbildliche Zusammenarbeit für die Menschen vor Ort
- Ehrenamtlicher Kreis Ostseestraße
- ePunkt e.V.
- Migrationsberatungen
- Jugendberufsagentur u.w.



Nach einer Fotorallye – die künstlerische Bearbeitung der Fotos



# Aktuelle Angebote und Herausforderungen

Was uns aktuell noch bewegt





## Sprechstunden des Pflegestützpunktes in der Hansestadt Lübeck

- Jeden 1. Mittwoch von 9 Uhr bis 12 Uhr in der Bücherstube im Gesellschaftshaus des Gemeinnützigen Vereins zu Travemünde e.V.
- Jede Sprechzeit wurde gut angenommen
- Ein besonderer Dank gilt dem Gemeinnützigen Verein zu Travemünde e.V., der die Räumlichkeiten seit 2010 kostenfrei und unkompliziert zur Verfügung stellt.







## Stärkung der digitalen Kompetenz älterer Menschen

Vor dem Hintergrund des Wegfalls lokaler Angebote (z.B. Banken) und der zunehmenden Digitalisierung wird, auch aufgrund eines Bürgerschaftsbeschlusses, die digitale Kompetenz älterer Menschen gestärkt.

[Digitale Unterstützung für Menschen im höheren Lebensalter - Rathaus \(luebeck.de\)](https://www.luebeck.de)

In Travemünde erfolgt die erfolgreiche Umsetzung im

CariTreff Travemünde  
Rose 32  
23570 Lübeck-Travemünde

0451- 7098770 oder [lebenialter-hl@caritas-im-norden.de](mailto:lebenialter-hl@caritas-im-norden.de)

## Ambulante Pflege im Stadtteil

Die Stadt setzt sich aktiv für eine gute Versorgungslandschaft im Stadtteil Travemünde ein.

Der Bereich Soziale Sicherung konnte in gemeinsamen Gesprächen mit den Pflegekassen auf ein Versorgungsdefizit im Bereich der ambulanten Pflege in Travemünde/Priwall hinweisen.

Mittlerweile ist ein weiterer Pflegedienst in Travemünde tätig.



# Gesundheitsamt Lübeck

Allgemeine Informationen

Aktuelle News





Jeder Stadtteil ...

... liegt uns am Herzen

## Erreichbarkeiten und Öffnungszeiten

Gesundheitsamt Lübeck  
Sophienstraße 2-8 bzw. Sophienstraße 19-21  
23560 Lübeck

Mo, Di	8-14h
Mi	8-12h (Infektionsschutz, Sozialpsychiatrischer Dienst)
Do	8-18h
Fr	8-12h

Servicetelefon	115 bzw. 0451-122-5315
E-Mail	<a href="mailto:gesundheitsamt@luebeck.de">gesundheitsamt@luebeck.de</a>
Homepage	<a href="https://www.gesundheitsamt-luebeck.de">Gesundheitsamt - Rathaus (luebeck.de)</a>



## Beratung

Wir beraten Sie gerne!

### Beratungsangebote

Fragen rund um psychische Erkrankungen oder auch Hilfe bei akuten Krisen:	0451-122-5349
Fragen rund um Frühförderung, Schuleingangsuntersuchungen:	0451-122-5332
Fragen rund um Infektionskrankheiten:	0451-122-5369
Fragen rund ums Impfen:	0451-122-5640
Fragen rund um sexuelle Gesundheit und (anonyme) Testmöglichkeiten:	0451-122-5327
Fragen rund um die Anmeldung zur Lebensmittelbelehrung:	0451-122-5315
Fragen rund um Zahngesundheit und Prophylaxe in Gemeinschaftseinrichtungen:	0451-122-5381



**Herbst/Winter = Grippesaison**

**Bestmöglich geschützt durch den Winter!**



## **Sprechen Sie mit Ihren Ärzt:innen über eine Impfung - Schützen Sie sich!**

Das Gesundheitsamt rät Risikogruppen (z.B. ab 60 Jahren, Schwangeren, chronisch Kranken, immungeschwächten Personen) zu einer Grippeimpfung. Auch für Betreuende von Pflegebedürftigen oder Personen, welche durch ihre Arbeit Kontakt zu vielen Menschen haben, ist die Impfung ratsam.

- Ab Ende Oktober lohnt sich eine Impfung gegen Grippe - frühzeitiges Handeln gilt als beste Vorbeugung!
- Menschen mit Vorerkrankungen können einen schweren Verlauf mit Lungenentzündung und Krankenhausaufenthalt bekommen.
- Nach der Impfung dauert es ca. 2 Wochen bis der Schutz vollständig aufgebaut ist.
- Die Corona-Schutzimpfung kann problemlos gleichzeitig oder nacheinander erfolgen.





# Kurbetrieb Travemünde

Aktuelle Themen und bauliche Projekte





## Kurbetrieb Travemünde

### Aktuelle Themen

- Evaluierung des Maßnahmenplans für den Umgang mit Tagesgästen an stark frequentierten Tagen
  - *Infrastrukturelle Maßnahmen, Kommunikation, Ordnungspolitische Maßnahmen*
  - *Beteiligung der Fachöffentlichkeit in Form eines Dialogforums*
  - *Bericht zu den Ergebnissen der Evaluierung an Fachausschüsse und Bürgerschaft*
- GästeWLAN Travemünde ab 2024 ohne Login für ALLE nutzbar
  - *Standorte an den Promenaden und den Stränden auf der Stadtseite und dem Priwall*





## Kurbetrieb Travemünde

### Bauliche Projekte

- Neugestaltung der Travepromenade – Lückenschluss zur Nordermole 2024/2025
  - *im Bereich der Revierzentrale des Wasser- und Schifffahrtsamtes*
- Neubau einer Sanitäreanlage auf der Liegewiese in 2024
  - *Bauliche Lösung um den bisherigen Container ganzjährig zu ersetzen*
- Neubau einer Skateranlage
  - *Derzeit erfolgen baurechtliche Klärungen und Begutachtungen*
- Schaffung von Outdoor-Fitness-Angeboten in 2025
  - *Standorte Brügmanngarten und Liegewiese*

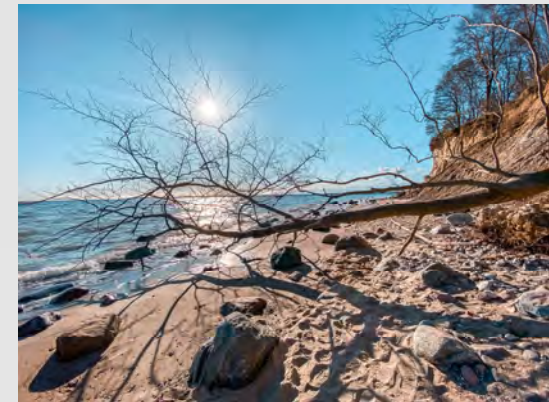


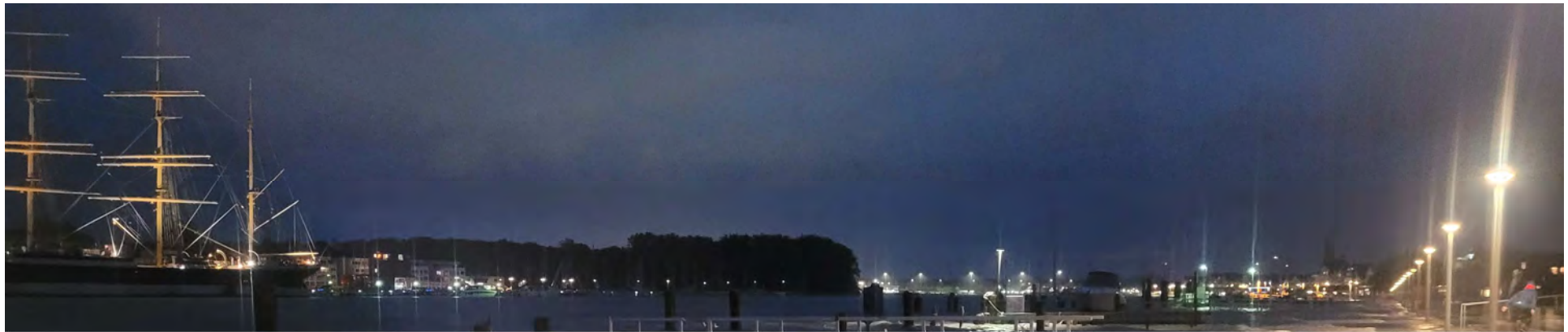


## Kurbetrieb Travemünde

### Auswirkungen Sturmflut (Oktober 2023)

- Reparaturen und Wiederherstellungsarbeiten an den Strände und der Infrastruktur
  - *Keine größeren Schäden an den Flächen des KBT, jedoch viele kleine Positionen: (Geländer, Beleuchtungsanlagen, Bohlenwege, Stege, Strandübergänge etc.)*
  - *Die Bauweise der in 2011/2012 erneuerten Strandpromenade hat sich bewährt.*
  - *Den größten Aufwand verursachte die Säuberung der Strände.*
  - *Viel Strandsand abgetragen und an anderer Stelle angespült.*
  - *Schadenshöhe an den Einrichtungen des KBT von rd. 200.000 €*
- Übermittlung der Schäden und der Schadenshöhe an das Land SH
  - *Es erfolgte hierzu eine Vorabfrage durch das Land SH.*





# Ostseehochwasser und steigender Meeresspiegel

Senator Ludger Hinsen







## Informationsveranstaltung 06.05.2024 in Travemünde

Ostseehochwasser und steigender Meeresspiegel:

Was erwartet uns zukünftig und was können Sie tun?

- BLOCK 1: Was erwartet uns in der Zukunft und wie bereitet sich die Stadtverwaltung vor?
- BLOCK 2: Was tun wir bereits heute und was können Sie konkret tun?
- AUSBLICK: Wie geht es weiter

Organisiert durch Klimaleitstelle, untere Wasserbehörde und Feuerwehr.

Weitere Informationen folgen.





# Aktuelle Entwicklungen in Travemünde

Senatorin Monika Frank





## Kindertagesbetreuung im Stadtteil

- Für das zukünftige Baugebiet Neue Teutendorfer Siedlung sind zwei neue Kitastandorte berücksichtigt.
- Auch für das geplante Baugebiet Howingsbrook ist ein Kitastandort angemeldet.





# Kulturentwicklungsplanung der Hansestadt Lübeck

## Ziel:

- Stärkung des kulturellen Lebens in Lübeck

## Zentrales Handlungsfeld:

- (sozio)kulturelles Engagement in den Stadtteilen

## Bestands- und Bedarfsanalyse:

- Was wird in den Stadtteilen benötigt, um das (sozio)kulturelle Engagement der Bewohner:innen zu stärken?

## Beteiligung:

- Ideen und Anregungen an [kulturbuero@luebeck.de](mailto:kulturbuero@luebeck.de)







## Passathafen

- Erneuerung Steg C
- Begrünung der Priwallpromenade





## Travemünder Woche

- 19. – 28. Juli 2024
- Regattasegeln auf Weltklasse-Niveau trifft maritimes Volksfest mit ganz viel Herz.
- Weitere Umsetzung des Rahmenkonzeptes



19-28  
JULI  
2024

# TRAVE MÜNDER WOCHE

#135







# Pflegekindern ein Zuhause geben

Wir suchen engagierte Pflegeeltern für Kinder und Jugendliche

- Jeden 1. Mittwoch im Monat Info- und Fragestunde
- Informationen unter: [Pflegekinder - Familie & Bildung \(luebeck.de\)](https://www.luebeck.de/Pflegekinder-Familie-Bildung)





## Pflegekinder begleiten, ein Teil ihres Lebens sein

- Zwei Lübecker Pflegefamilien gewähren einen sehr privaten Einblick in das Leben mit ihren Pflegekindern.
- Sie erzählen von ihrem Alltag, worauf sie achten, warum es genau richtig war, ein Kind aufzunehmen.
- Aufrufbar unter:  
[Pflegekinder - Familie & Bildung \(luebeck.de\)](https://www.luebeck.de)





## Archäologie

- Travemünde bereits vor tausenden von Jahren ein attraktives Siedlungsareal für unsere Vorfahren
- Geweihhaxt, ca. 10.000 Jahre alt
- Varendorfkarte vom Ende des 18. Jahrhunderts zeigt Travemünde als Festung





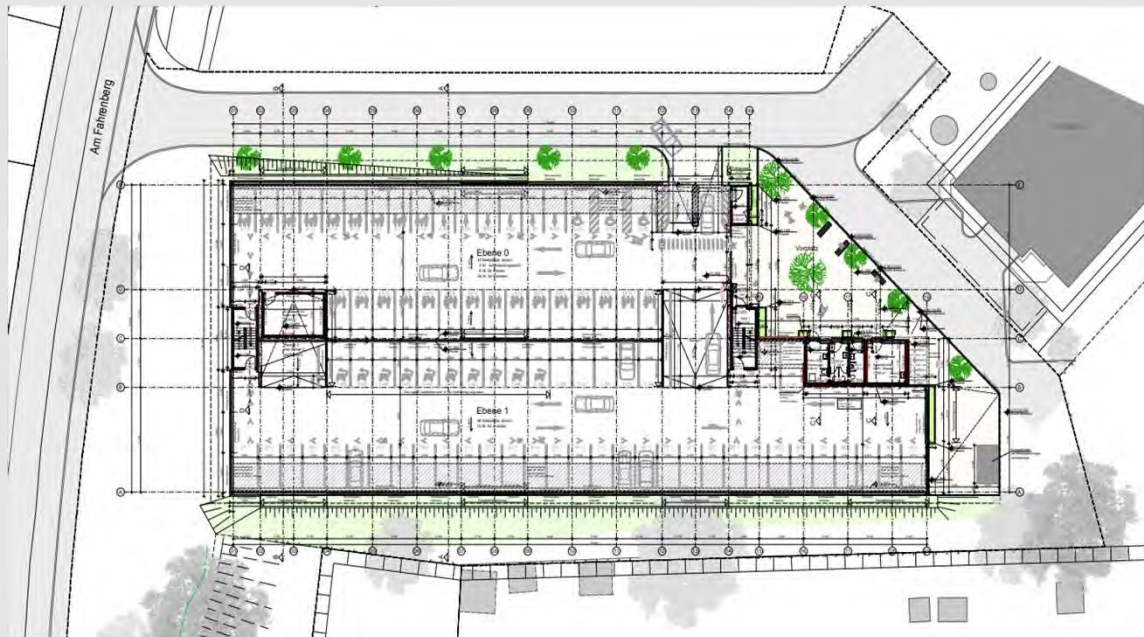
# Neubau Parkhaus „Am Fahrenberg“ in Travemünde

Senatorin Joanna Hagen





## Neubau Parkhaus „Am Fahrenberg“ | Projektgrundlagen

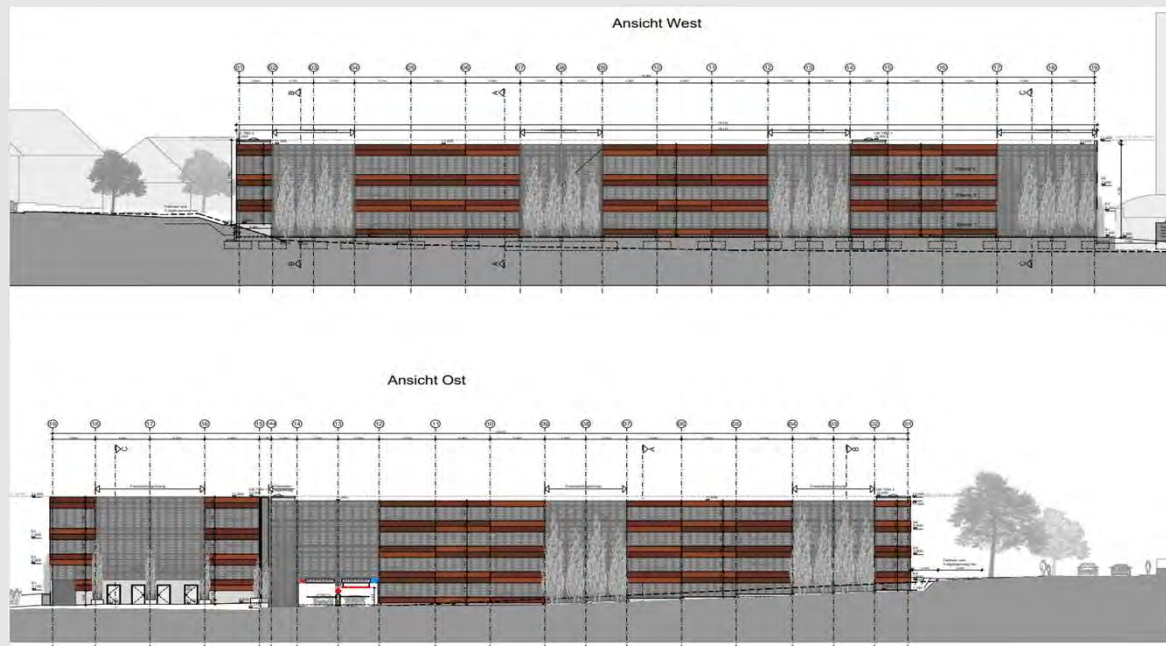


- 300 Kfz-Stellplätze (2,50 m Breite)
- 3 behindertengerechte Stellplätze
- 33 Familienstellplätze (2,50-3,00 m Breite)
- 6 Frauenstellplätze
- 8 überdachte Fahrradstellplätze
- Abmessungen:  
ca. 58 m i. R. Godewindpark bzw.  
ca. 78 m i. R. Steenkamp x 33 m
- Max. Höhe über Baunull v. 12,00 m  
- entspricht 16,00 m ü. NN
- Stahlskelettbauweise, verzinkter Stahl
- Lademöglichkeit für E-Fahrzeuge
- Fassadenbegrünung
- Gründach mit Photovoltaik





## Neubau Parkhaus „Am Fahrenberg“ | Planungsstand & Zeitplan



- Vorbereitung des Grundstückes
- 03/2024 voraussichtlicher Baubeginn
- Ende 2024/Anfang 2025  
Inbetriebnahme





## Wettbewerb „Strandbahnhof/ Bertlingstraße“

Umgestaltung des Bahnhofsvorplatzes, des ZOB  
und der Verbindungsachse Bertlingstraße







# Wettbewerb „Strandbahnhof/ Bertlingstraße“

## Weiteres Vorgehen

EFRE Programm 2021-2027 zur Förderung nachhaltiger Stadtentwicklung/ nachhaltiger städtischer Mobilität (zweistufiges Verfahren)

- Antrag zur Interessenbekundung Ende 12/2023 eingereicht (1. Stufe)
- Nach positiver Vorauswahl durch IB.SH Erarbeitung und Einreichung Förderantrag (2. Stufe)

### Aktuell

- Zusammenstellung der Rahmenbedingungen und Zwangspunkte für eine Wettbewerbsauslobung
- Vorbereitung der Angebotsabfrage für die Begleitung/ Moderation des Prozesses durch ein geeignetes Büro

### Ausblick

- Bürgerbeteiligung und Einbindung der Gewerbetreibenden
- darauf aufbauend Auslobung des Wettbewerbs





## 2. Straßenanbindung Travemünde

Machbarkeitsstudie für 6. Variante liegt vor





## Machbarkeitsstudie für 6. Variante liegt vor



Varianten 1 - 5



Variante 6





## Machbarkeitsstudie für 6. Variante liegt vor

- Bauliche Herausforderung aufgrund des bestehenden Geländesprungs
- Hohe Kosten
- Verwaltung empfiehlt daher weiterhin Variante 5 (trotz auch dort vorhandener Schwierigkeiten)
- Bislang kein Beschluss zu den Varianten
- Politik hat beschlossen, weitere Varianten zu prüfen





# Kohlenhofkai – Erneuerung der Ufersicherung

Senatorin Joanna Hagen





## Kohlenhofkai – Erneuerung der Ufersicherung

- Spundwand, erbaut 1963, hat die prognostizierte Lebensdauer erreicht
- Nachhaltiger Ersatzneubau durch Weiternutzung der vorhandenen Spundwand-Rückverankerung
- Ausführung voraussichtlich ab 3. Quartal 2024
- Fertigstellung ca. Ende 2024







## Kohlenhofkai – Ausblick Promenadenerneuerung

- Von der Bunkerstation bis zur Nordspitze zzgl. Wegeverbindung zu Beach Bay
- Vergabeverfahren Freiraumplanung und Verkehrsplanung Ende 2023 abgeschlossen
- Ab Januar 2024 Beginn der Planungen auf Grundlage der Konzeptstudie (Bericht HA am 06.12.2022)
- Beteiligungsformate in Ausarbeitung





# Fischereihafen Travemünde – Umgestaltung der Hafenzone 1. BA

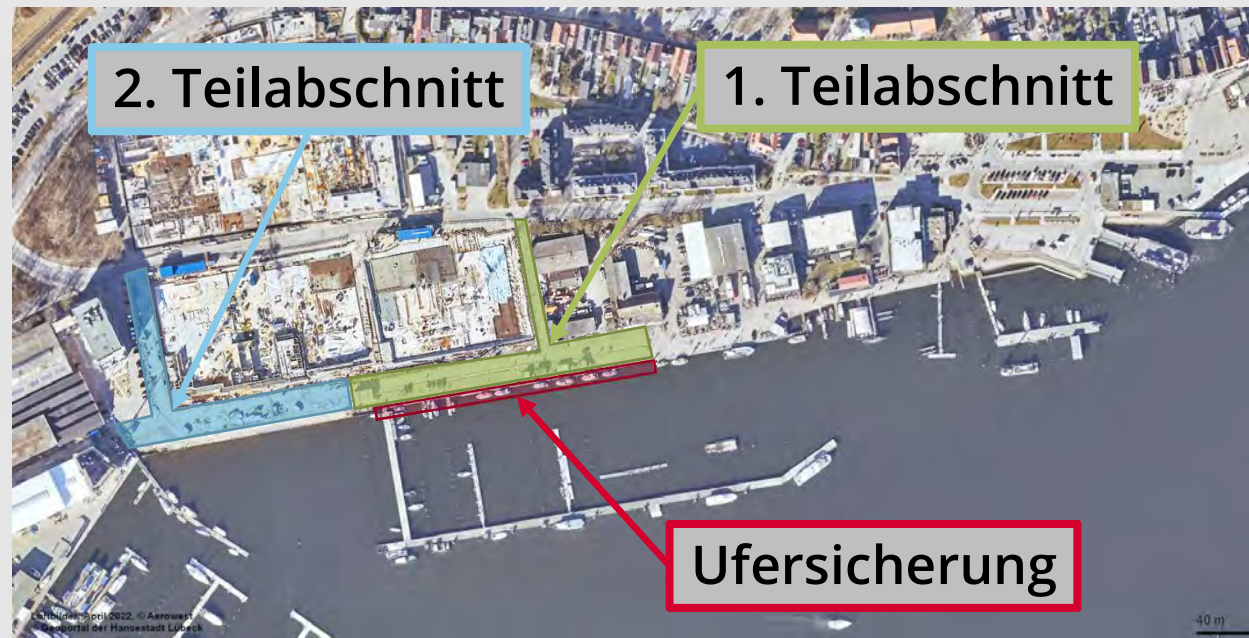
Senatorin Joanna Hagen





## Fischereihafen Travemünde – Umgestaltung der Hafenzzone 1. BA

- Erneuerung der Ufersicherung, Umgestaltung der Fischerei- und Hafenzzone und der Zuwegungen
- Beginn 1. Bauabschnitt 2017
- Fertigstellung Ufersicherung Februar 2019
- Fertigstellung 1. Teilabschnitt Oktober 2019
- Fertigstellung 2. Teilabschnitt Oktober 2023





## Fischereihafen Travemünde – Umgestaltung der Hafenzone 2. BA

- Instandsetzung und Erweiterung vorhandener landseitiger Flächen für Tourismus und Gewerbe
- Instandsetzung der Ufersicherung
- Neugestaltung der wasserseitigen Flächen
- Förderung des Projektes aus einem Tourismus- und/oder Fischereifonds des Landes





# Straßenbaumaßnahmen

Travemünde 2023 - 2024







# Straßenbaumaßnahmen Travemünde



Ausgeführt in 2023:

- 1) Gneversdorfer Weg DSK Fahrbahn
- 2) Travemünder Landstraße DSK Fahrbahn
- 3) Backbord DSK Fahrbahn
- 4) Rose DSK Fahrbahn
- 5) Ivendorfer Landstraße DSK Fahrbahn

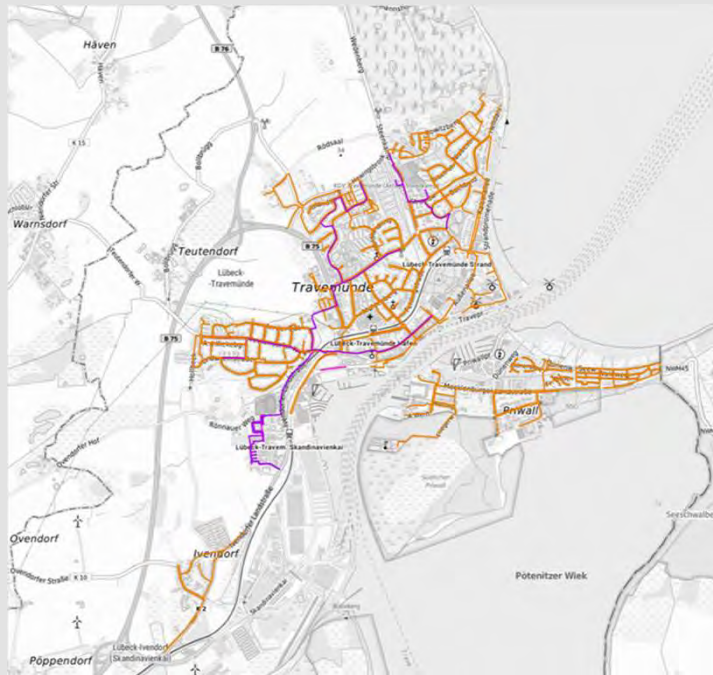
geplant für 2024:

- 6) Ziegenhorst DSK Fahrbahn
- 7) Langer Bogen DSK Fahrbahn

Die Straßenliste wird nach dem Winter ggfs. ergänzt



# Breitbandausbau Travemünde



Innerhalb der nächsten Jahre sind diverse Straßen betroffen.

Eine Straßenliste mit Terminen liegt noch nicht vor.

Wo notwendig, beteiligt sich die HL beim Breitbandausbau und erneuert die Gehwege und die Beleuchtung.





# Zwiebel- und Wildblumenpflanzungen

Travemünder Landstraße





# Zwiebel- und Wildblumenpflanzfläche

Vorbereitung einer Fläche vor Rewe – Ecke Teutendorfer Weg



Fläche erblüht im Frühjahr 2024



# Baumpflanzungen

Priwall - Mecklenburger Landstraße







# Priwall - Mecklenburger Landstraße

## Pflanzung von 10 Birken

Der Bereich Stadtgrün und Verkehr hat zwischen dem 18. und 22. Dezember 2023 in Abstimmung mit der Interessengemeinschaft der Priwallbewohner 10 neue Birken auf dem Priwall pflanzen lassen.





# Belagserneuerung

Bolzplatz Nordmeerstraße







# Bolzplatz Nordmeerstraße

## Belagserneuerung



- Erneuerung der Kunststofffläche (ca. 1.000 m<sup>2</sup>) im Laufe des Jahres



**Vielen Dank für Ihre Aufmerksamkeit  
und nun Ihre Fragen!**



# Ihr Kontakt zur Stadtverwaltung

## Persönlich, telefonisch, online

Behördenrufnummer (0451) 115

ist montags bis freitags von 07:00 bis 19:00 Uhr erreichbar



### Onlinedienste

rund 100 Dienstleistungen und Anträge rund um die Uhr

[www.luebeck.de/onlinedienste](http://www.luebeck.de/onlinedienste)



**einfach. online. erledigt.**

Die Hansestadt Lübeck bietet bereits heute viele Dienstleistungen digital an. Ihre Verwaltung ist so nur einen Klick entfernt und rund um die Uhr erreichbar:

[www.luebeck.de/onlinedienste](http://www.luebeck.de/onlinedienste)



<https://www.youtube.com/watch?v=3ByY5peJhGo>





**Vielen Dank für Ihre Teilnahme  
und bis zum nächsten Mal!**

Fragenprotokoll unter [www.luebeck.de/stadtteilkonferenzen](http://www.luebeck.de/stadtteilkonferenzen)